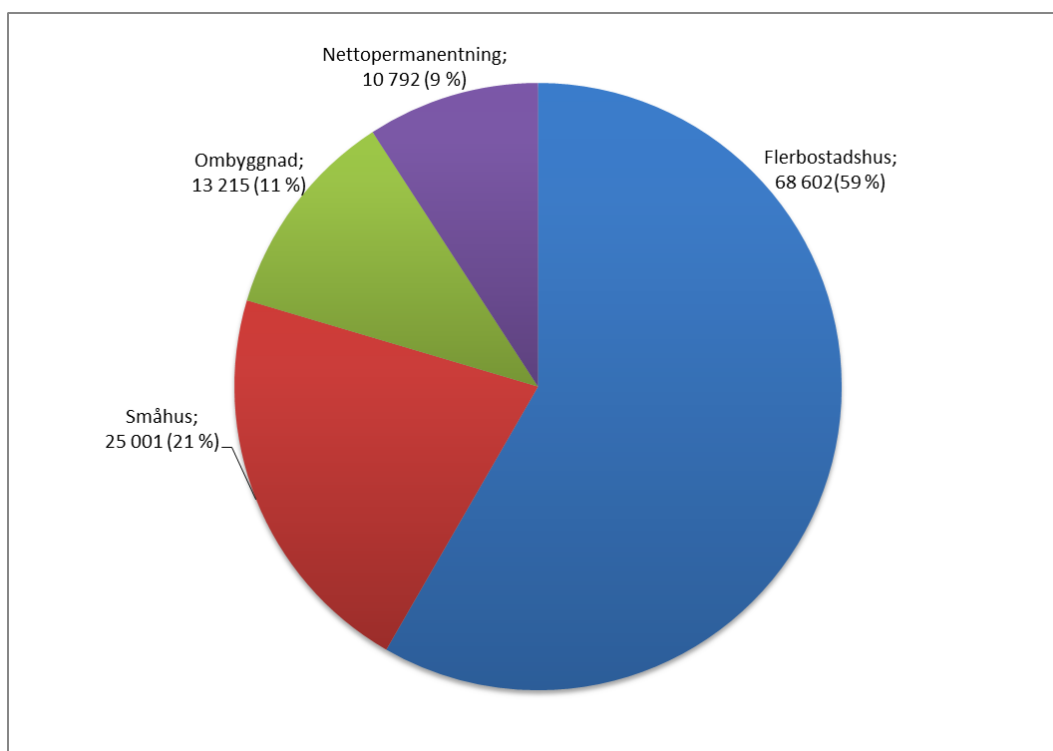


Handläggare Ulla Moberg
Telefon 0700028837
E-post ulla.moberg@sll.se

2013:08 Tillägg till bostadsbyggnadsplaner för kommunerna 2013-2022: permanentning av fritidshus och andra tillskott till bostadsstockens komponenter

Under perioden 2000-2012 tillkom totalt 117610 bostäder i Stockholms län. 68602 i flerbostadshus och 25001 i småhus tillkom genom nybyggnad, 13215 genom ombyggnad och 10792 genom nettopermanentning 2001-2012, dvs. ca 80 procent tillkom genom nyproduktion och ca 20 procent genom andra sätt än nyproduktion. Tillskottet genom ombyggnad var till nästan 87 procent lokaler som omvandlades till bostäder och till nästan 13 procent inredning av vindar. Kodningen i fastighetstaxeringen och fastighetstaxeringsregistret FTR som använts för beräkningar av permanentning av fritidshus är dock inte lättillgänglig varför resultaten och slutsatserna kan vara svåra att tolka. Hur en fastighet och dess byggander används är inte entydigt.

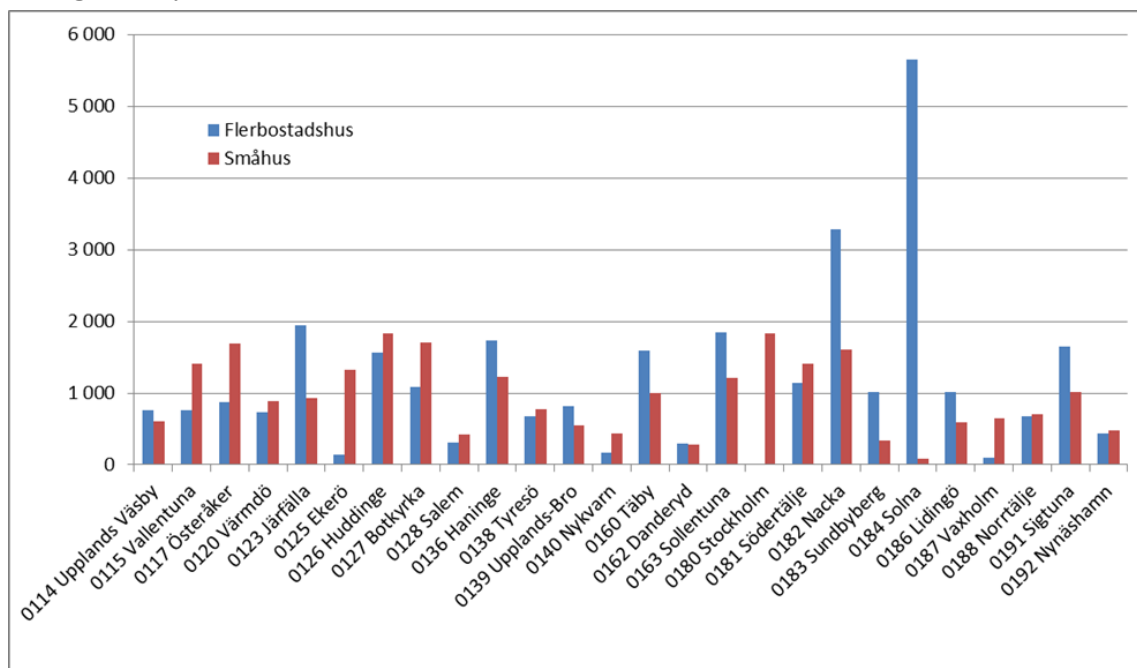


Tabell och diagram över de bidragande komponenterna per kommun:

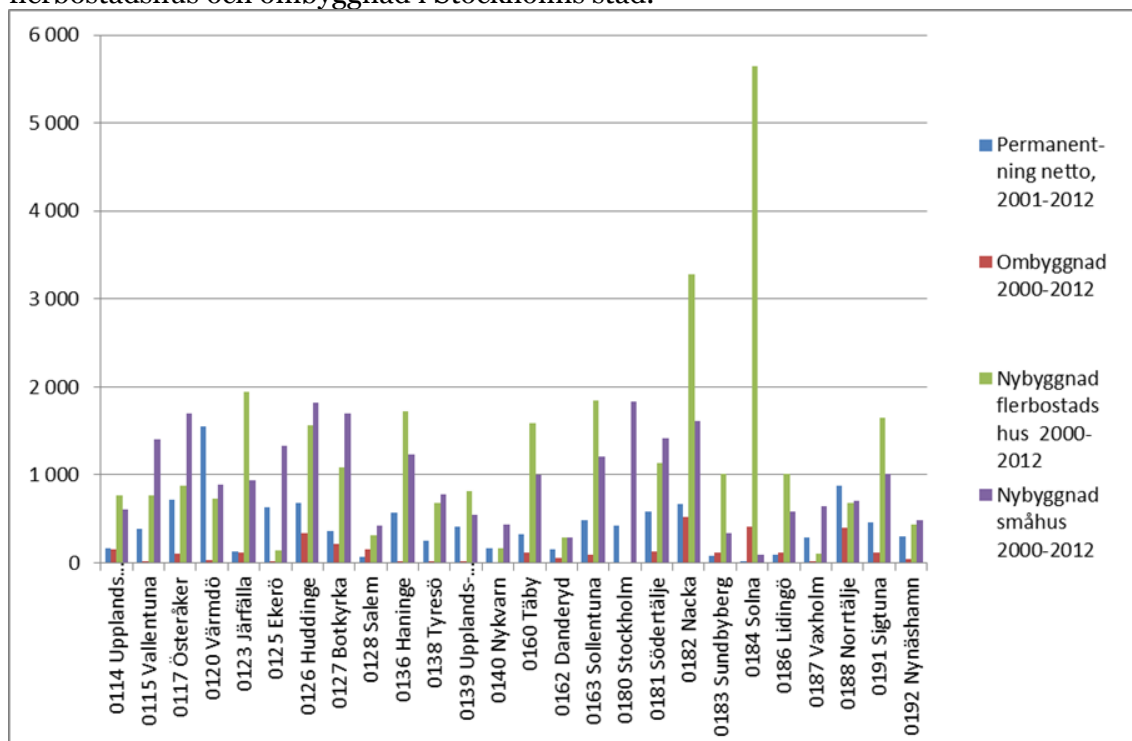
Kommun	Permanent- ning netto, 2001-2012	Ombyggnad 2000-2012	Nybyggnad flerbostadshus 2000-2012	Nybyggnad småhus 2000-2012	Totalt tillskott/ kommun
0114 Upplands Väsby	160	151	765	608	1 684
0115 Vallentuna	380	2	767	1 404	2 553
0117 Österåker	715	102	876	1 696	3 389
0120 Värmdö	1 550	31	727	883	3 191
0123 Järfälla	124	117	1 948	932	3 121
0125 Ekerö	636	17	135	1 326	2 114
0126 Huddinge	675	340	1 564	1 826	4 405
0127 Botkyrka	359	213	1 089	1 703	3 364
0128 Salem	61	150	316	422	949
0136 Haninge	574	4	1 726	1 232	3 536
0138 Tyresö	252	4	678	778	1 712
0139 Upplands-Bro	413	6	813	545	1 777
0140 Nykvarn	166	0	165	430	761
0160 Täby	322	113	1 591	1 000	3 026
0162 Danderyd	152	54	290	287	783
0163 Sollentuna	480	90	1 843	1 205	3 618
0180 Stockholm	424	9 954	38 335	1 834	50 547
0181 Södertälje	579	131	1 136	1 414	3 260
0182 Nacka	671	519	3 285	1 612	6 087
0183 Sundbyberg	82	115	1 016	342	1 555
0184 Solna	6	406	5 649	88	6 149
0186 Lidingö	94	122	1 015	586	1 817
0187 Vaxholm	290	13	101	645	1 049
0188 Norrtälje	879	393	683	700	2 655
0191 Sigtuna	454	120	1 654	1 017	3 245
0192 Nynäshamn	294	48	435	486	1 263
Stockholms län	10 792	13 215	68 602	25 001	117 610

I Stockholms stad färdigställdes 38335 nya bostäder i flerbostadshus 2000-2012 och i övriga kommuner och i småhus 55268 nya bostäder. I diagrammet nedan ingår inte flerbostadshusen i Stockholms stad för att göra det tydligare.

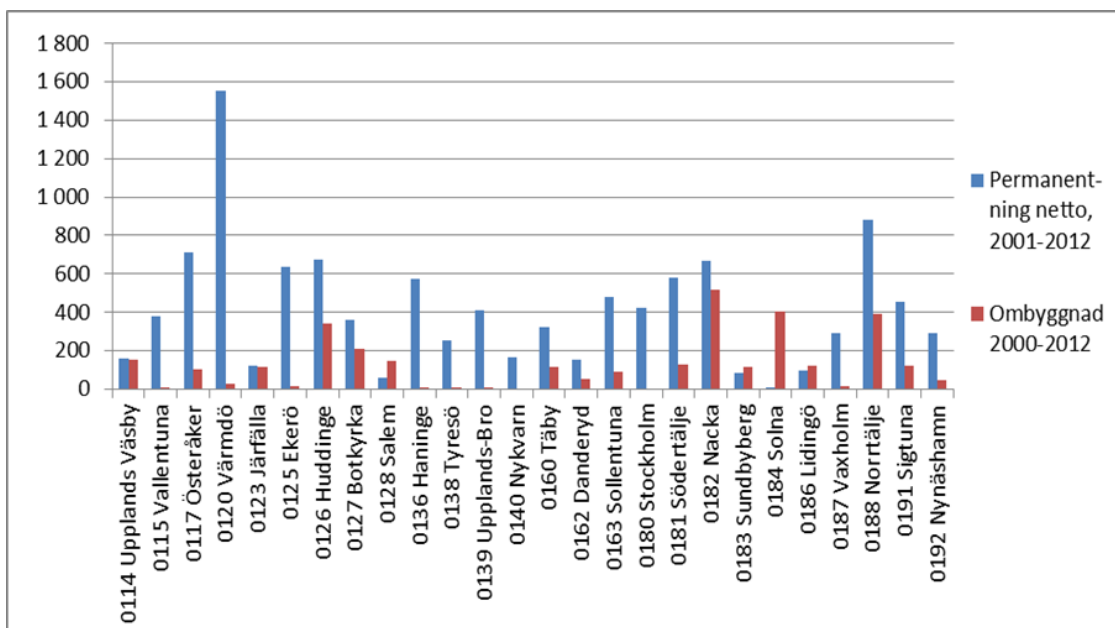
Diagram: nya bostäder 2000-2012



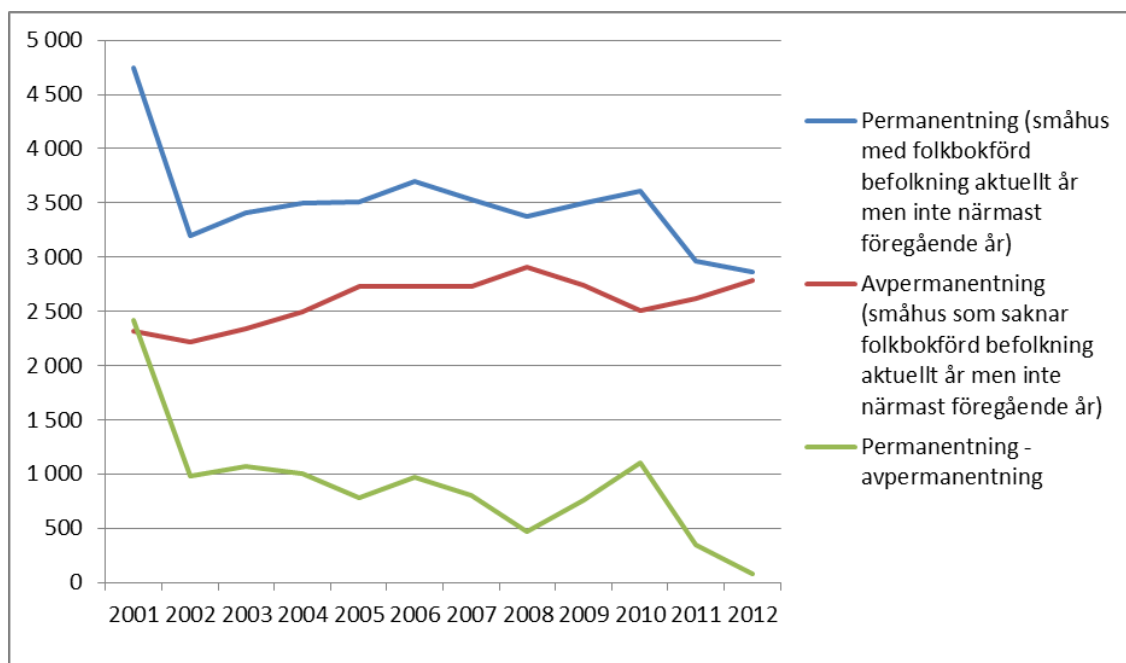
Komponentdiagram, alla komponenter. I diagrammet ingår inte nybyggnad av flerbostadshus och ombyggnad i Stockholms stad.



Komponentdiagramm exkl. nybyggnation, exkl. ombyggnad i Stockholms stad.



Tillskott genom nettopermanentning har sjunkit och orsakerna har inte undersökts. Som regel ska uppgiften om nettopermanentning användas och inte om permanentning resp. avpermanentning.



Värmdö är den kommun där flest nettopermanentningar skett, följt av Norrtälje. Norrtälje har under den redovisade perioden haft stigande avpermanentning och sjunkande nettopermanentning. Värmdö har haft sjunkande permanentning och nettopermanentning. Övriga kommuner har uppvisat en mycket ojämn bild. Som tidigare nämnts bör uppgiften om

nettopermanentning användas och inte om permanentningar resp. avpermanentningar.

Under perioden 2003-2012 har tillväxten av fritidshus varit låg och stocken ganska konstant. Antalet fritidshus har ökat med 1 procent, mindre än 900, medan antalet nytilkomna enligt typkoden vid byggtillfället varit knappt 5000, vilket indikerar att användningen och typkoden kan ha förändrats. Endast ett par år, 2006 och 2012 har ökningen varit märkbart positiv medan den nästan alla övriga år varit negativ. Som synes i tabellen nedan är det enbart i Norrtälje som någon större ökning skett.

Kommun	Antal fritidshus		Differens
	2003	2012	
0114 Upplands Väsby	106	101	-5
0115 Vallentuna	1129	1220	91
0117 Österåker	6664	6691	27
0120 Värmdö	15036	15126	90
0123 Järfälla	63	43	-20
0125 Ekerö	2382	2430	48
0126 Huddinge	1885	2141	256
0127 Botkyrka	1070	1256	186
0128 Salem	140	116	-24
0136 Haninge	6242	6178	-64
0138 Tyresö	1685	1418	-267
0139 Upplands-Bro	1118	1104	-14
0140 Nykvarn	616	649	33
0160 Täby	135	118	-17
0162 Danderyd	159	153	-6
0163 Sollentuna	171	173	2
0180 Stockholm	196	196	0
0181 Södertälje	2112	2199	87
0182 Nacka	2764	2354	-410
0183 Sundbyberg	0	0	0
0184 Solna	2	3	1
0186 Lidingö	384	345	-39
0187 Vaxholm	2125	2026	-99
0188 Norrtälje	25479	26461	982
0191 Sigtuna	536	551	15
0192 Nynäshamn	3118	3154	36
Stockholms län	75317	76206	889

För mer information kring fastighetstaxering hänvisas till Rein Billström SCB, Enheten för byggande, bostäder och fastigheter.